

HYVÄ ASIAKAS!

Onnittelemme sinua hyvän ostoksesi johdosta. Uskomme sinun vakuuttuvan nopeasti tuotteittemme erinomaisesta luotettavuudesta. Laitteen käytön helpottamiseksi liitämme mukaan tämän kattavan käyttöoppaan.

Ohjeiden avulla pääset tutuksi hankkimasi uuden laitteen kanssa. Lue ohjeet huolellisesti, ennen kuin käytät laitetta ensimmäisen kerran.

Varmista kummassakin tapauksessa, että laite on toimitettu vahingoittumattomana. Jos havaitset kuljetusvaurioita, ota yhteys myyntiedustajaamme tai laitteen toimittaneeseen liikkeeseen. Puhelinnumero on kassakuitissa tai pakkausluettelossa. Toivottavasti sinulla on paljon iloa hankkimastasi uudesta kotitalouskoneesta.



Laite on tarkoitettu ruokien ja juomien kuumentamiseen sähkömagneettisella energialla kotitalouksissa; vain sisäkäyttöön.

ENNEN KÄYTTÖÖNOTTOA

Lue tämä käyttöohje erittäin huolellisesti ja seuraa tarkkaan annettuja asennus- ja käyttöohjeita.

Keittotaso on valmistettu käytettäväksi ainoastaan yksityisessä taloudessa.

Huomioi, että tämä käyttöohje koskee useampia malleja. Siinä saattaa siten esiintyä toimintokuvauksia, jotka eivät päde hankkimaasi malliin.

TÄRKEITÄ TURVAOHJEITA



Älä koskaan kosketa lämmitys- tai keittolaitteiden pintoja. Ne kuumenevat käytön aikana. Pidä lapset turvallisen etäisyyden päässä. On olemassa palovammariski!



Mikroaaltoenergiaa ja korkea jännite! Älä poista suojusta.

VAARA! Laite sekä sen osat, joihin pääsee käsiksi, kuumenevat käytön aikana. Lämmityselementtien koskettamista on vältettävä. Alle 8-vuotiaat lapset eivät saa koskea laitteeseen, paitsi jos heitä valvotaan jatkuvasti. Kahdeksanvuotiaat ja sitä vanhemmat lapset, fyysisesti tai henkisesti vammaiset, aistivammaiset sekä henkilöt, joilta puuttuu riittävä kokemus tai tietämys, voivat käyttää tätä laitetta valvotusti, tai jos heitä on opastettu laitteen turvallisessa käytössä, ja jos he ymmärtävät laitteen käyttöön liittyvät vaarat. On valvottava, että lapset eivät leiki laitteella. Lapsi ei saa puhdistaa eikä huoltaa laitetta, paitsi jos hän on vähintään 8-vuotias ja aikuisen valvonnassa.

- **VAROITUS:** Kun laitetta käytetään yhdistelmätoiminnolla, lasten tulee käyttää uunia vain aikuisten valvonnassa korkeiden lämpötilojen takia (koskee ainoastaan grillitoiminnolla varustettua mallia).
- **VAROITUS:** Jos luukku tai luukun tiivisteet ovat vaurioituneet, uunia ei saa käyttää, ennen kuin pätevä ammattilainen on korjannut laitteen.
- **VAROITUS:** Vain pätevä ammattilainen voi turvallisesti huoltaa tai korjata laitetta, jos toimenpide edellyttää mikroaaltoenergialta suojaavan kuoren irrottamista.

- **VAROITUS:** Nesteitä ja muita ruokia ei saa kuumentaa tiivistetyissä astioissa, koska ne voivat räjähtää.
- Älä irrota uunin jalkoja, äläkä tuki uunin ilmanvaihtoaukkoja.
- Käytä vain sellaisia keittiövälineitä, jotka ovat mikroaaltouuniin sopivia.
- Kun lämmität ruokaa muovi- tai paperiastioissa, tarkkaile uunia mahdollisen syttymisen varalta.
- Jos havaitset savua, kytke virta pois päältä tai irrota laite pistorasiasta, ja pidä uunin luukku suljettuna tukahduttaaksesi mahdolliset liekit.
- Jos kuumennat mikroaaltouunissa juomia, ne saattavat kiehua vielä kuumennuksen loputtuakin voimakkaasti. Käsittele kuumennusastiaa varovasti.
- Sekoita tai ravista tuttipullojen ja vauvanruokapurkkien sisältö, ja tarkista lämpötila ennen syöttämistä välttääksesi palovammoja.
- Älä kuumenna mikroaaltouunissa kuorimattomia tai kovaksi keitettyjä kananmunia, koska ne voivat räjähtää vielä mikroaaltokuumennuksen päätyttyäkin.
- Puhdista luukun pinta, luukun tiivisteet ja uunin sisäosa miedolla, hankaamattomalla pesuaineella ja sienellä tai pehmeällä liinalla.
- Puhdista uuni säännöllisesti ja poista ruuantähteet.
- Jos uunia ei puhdisteta säännöllisesti, sen pinta saattaa vaurioitua, mikä voi johtaa laitteen käyttöiän lyhentymiseen ja vaaratilanteisiin.
- Jos virtajohto on vaurioitunut, se on vaihdattava valmistajalla, valtuutetulla huoltoliikkeellä tai vastaavalla pätevällä ammattilaisella vaaratilanteiden välttämiseksi.

- Älä jätä johtoa riippumaan pöydän tai työtason päälle.
- Älä milloinkaan vaihda uunin sisällä olevaa lamppua. huollon täytyy aina vaihtaa se.
- Uunin lampun saa vaihtaa vain valtuuttama henkilö. Jos uunin lamppuun tulee vika, ota yhteys jälleenmyyjään tai valtuutettuun huoltoliikkeeseen.
- **VAROITUS!** Älä käytä mikroaaltouunin minkään osien puhdistukseen kaupallisia uuninpuhdistusaineita, höyrypesuaineita, hankaavia tai karkeita puhdistusaineita, natriumhyd-roksidia sisältäviä aineita tai hankaussieniä. Puhdista uuni säännöllisin väliajoin ja poista mahdolliset ruoan jäämät.

YLEISIÄ TURVAOHJEITA

Alla on lueteltu käyttö- ja turvaohjeita, joilla voit varmistaa uunin ja muiden vastaavien laitteiden tehokkaan toiminnan:

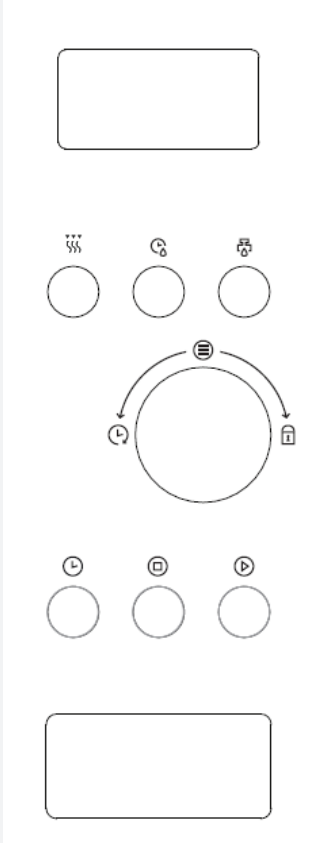
1. Lasitarjottimen, pyörivien varsien, liitinten ja pyörivän telineen on oltava paikoillaan aina, kun uunia käytetään.
2. Älä käytä uunia muuhun kuin ruuan valmistukseen, esimerkiksi vaatteiden, paperin tms. kuivaamiseen tai esineiden sterilisoimiseen.
3. Älä käytä uunia tyhjänä, koska uuni voi vaurioitua.
4. Älä käytä uunia esimerkiksi papereiden, keittokirjojen tai muun tavaran säilytykseen.
5. Älä kuumenna uunissa ruokia, joita ympäröi kalvo, kuten munankeltuaisia, perunoita, kananmaksaa tms. ennen kuin olet pistellyt niihin reikiä haarukalla.
6. Älä työnnä minkäänlaisia esineitä uunin ulkokuoren aukkoihin.
7. Älä koskaan irrota uunista osia, kuten jalkoja, liittimiä, ruuveja tms.
8. Älä kuumenna ruokaa pelkällä lasitarjottimella. Pane ruoka asianmukaiseen kuumennusastiaan, ennen kuin panet ruuan uuniin.

TÄRKEÄÄ - KEITTIÖTARVIKKEITA, JOITA EI SAA PANNA MIKROAALTOUUNIIN




- Älä käytä metallisia keittoastioita tai astioita, joissa on metalliset kädensijat.
 - Älä käytä astioita, jotka on viimeistely metallilla.
 - Älä käytä paperipäällysteisiä, metallilangasta valmistettuja pussinsulkijoita.
 - Älä käytä melamiiniastioita, koska ne sisältävät mikroaaltoenergiaa imevää materiaalia, joten astiat saattavat haljeta tai hiiltä, mikä hidastaa ruuan kypsymistä.
 - Älä käytä Centuran astioita, koska pinnoitus ei sovi käytettäväksi mikroaaltouunissa. Älä käytä Corelle Livingwaren kuppeja, joissa on umpinaiset kädensijat.
 - Älä käytä astioita, joissa on pieni suuaukko, kuten virvoitusjuoma- tai salaatinkestikepulloja, koska ne voivat räjähtää mikroaaltouunissa kuumennettaessa.
 - Älä käytä perinteisiä paistolämpömittareita.
 - Markkinoilla on erityisesti mikroaaltokypsennykseen tarkoitettuja lämpömittareita. Sellaisen käyttäminen on turvallista.
9. Käytä mikroaaltouuniin tarjotettuja keittiövälineitä valmistajan ohjeiden mukaan.
 10. Älä yritä uppopaistaa ruokia tässä mikroaaltouunissa.

11. Muista, että mikroaaltouuni kuumentaa vain astian nestemäisen sisällön, ei itse astiaa. Vaikka astian kansi ei tuntuisi kuumalta, kun otat sen mikroaaltouunista, astian sisällä oleva neste/ruoka vapauttaa astian kantta avattaessa saman määrän höyryä ja/tai kuumuutta kuin perinteisessä ruuanvalmistuksessa.
12. Tarkista aina ruuan lämpötila etenkin, jos kuumennat tai kypsennät ruokaa/nestettä vauvalle. Älä koskaan nauti ruokaa/nestettä heti uunista ottamisen jälkeen, vaan anna sen seistä muutaman minuutin ajan ja sekoita ruoka/neste, jotta lämpö jakautuu tasaisesti.
13. Jos ruoka sisältää rasvan ja veden sekoitusta, esimerkiksi lihalientä, anna sen seistä uunissa 30 - 60 sekunnin ajan sen jälkeen, kun uuni on kytketty pois päältä. Sekoitus tasaantuu, ja ruoka/neste ei kupli, kun siihen työnnetään lusikka tai lisätään lihaliemikuutio.
14. Muista kuumentaa/kuypsennä ruokia/nesteitä, että jotkut ruuat, esimerkiksi hillo ja jauheliha, kuumenevat erittäin nopeasti. Kun kuumennat tai kypsennät runsaasti rasvaa tai sokeria sisältäviä ruokia, älä käytä muoviastioita.
15. Keittoastiat voivat kuumentua, koska niihin siirtyy lämpöä kuumennetusta ruuasta. Näin voi käydä erityisesti silloin, kun keittoastian yläosa ja kädensijat on peitetty muovikelmulla. Voit tarvita astian käsittelyyn pannulappuja.
16. Tulipaloriskin estäminen uunissa:
 - a) Älä kuumenna ruokia liikaa. Valvo mikroaaltouunia tarkasti, jos uuniin on ruuanvalmistuksen helpottamiseksi pantu paperia, muovivaatteita tai muita tulenarkoja materiaaleja.
 - b) Poista pussinsulkija, ennen kuin panet pussin uuniin.
 - c) Jos uunissa olevat materiaalit syttyvät palamaan, pidä uunin luukku suljettuna, kytke uuni pois päältä tai katkaise virta sulakkeesta tai virrankatkaisijasta.







OHJAUSPANEELI



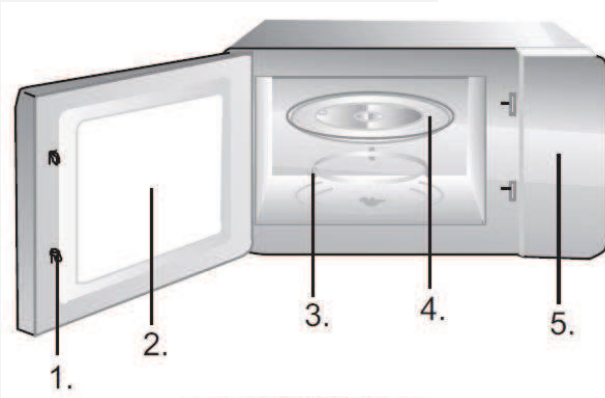
NÄYTTÖ

-  Mikroaallot/grilli
-  Sulatus ajan mukaan
-  Sulatus painon mukaan

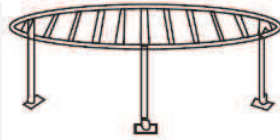
TOIMINTOSÄÄTIMET

-  Keittiöajastin
-  Pysäytä/nollaa
-  Käynnistys /+30 s / vahvista
-  Aika
-  Automaattiateria
-  Lapsilukkosymboli

PAINIKE LUUKUN AVAAMISEKSI



1. Luukun turvalukitusjärjestelmä
2. Uunin ikkuna
3. Rullarengas
4. Lasilautanen
5. Ohjauspaneeli



Grilliteline
(vain grilli- tai yhdistelmätoiminnon kanssa käytettäväksi, asetettava lasilautasen päälle)

A - lasilautanen; B - keskiö (alla); C- pyörivän lautasen varsi; D - pyörivän lautasen rengas

- Älä milloinkaan aseta lasilautasta ylösalaisin Lasilautasen liikettä ei saa milloinkaan jumiuttaa.
- Sekä lasilautasta että pyörivää rengasta on aina käytettävä kypsennyksen aikana.
- Ruoka ja ruokaa sisältävät astiat on aina asetettava lasilautasen päälle kypsentämisen ajaksi.
- Jos lasilautanen tai pyörivän lautasen rengas vaurioituu tai rikkoutuu, ota yhteyttä lähimpään valtuutettuun huoltokeskukseesi.

KELLO

1. Kellonajan asettaminen

Kun mikroaaltouuni liitetään virtaverkkoon, uunin näytöllä näkyy "0:00", laite antaa yhden äänimerkin.

- 1) Paina "Keittöajastinta" kaksi kertaa, tunnit alkavat vilkkua;
- 2) Käännä toimintosäädintä tuntien asettamiseksi, syötetyn ajan on oltava 0-23.
- 3) Paina "Keittöajastinta", minuutit alkavat vilkkua.
- 4) Käännä "toimintosäädintä" minuuttien asettamiseksi, syötetyn ajan on oltava 0-59.
- 5) Paina "Keittöajastinta" kelloasetusten päättämiseksi. ":" vilkkuu.

Huomaa:

- 1) Jos kellonaikaa ei ole asetettu, se ei toimi vaikka virta kytketään päälle.
- 2) Jos uunille ei tehdä mitään toimenpiteitä kellonajan asettamisen aikana 1 minuuttiin, se siirtyy automaattisesti takaisin alkuperäiseen tilaan.

MIKROAALTOUUNIKYPSEN NYS

2. Mikroaaltokypsennys

- 1) Paina painiketta "Mikroallot" kerran, näyttöön ilmestyy "P100".
- 2) Paina painiketta "Mikroallot" useamman kerran tai käännä "toimintosäädintä" mikroaaltotehon valitsemiseksi, näytölle ilmestyvät peräkkäin symbolit "P100", "P80", "P50", "P30", "P10".
- 3) Paina "Vahvista" vahvistaaksesi valinnan.
- 4) Käännä "toimintosäädintä" kypsennysajan asettamiseksi. (Aika-asetuksen tulee olla välillä 0:05- 95:00.)
- 5) Paina "Käynnistys" kypsennyksen aloittamiseksi.

Mikroaaltojen tehotaulukko

Mikroaaltoteho	100%	80%	50%	30%	10%
Näyttö	P100	P80	P50	P30	P10

PIKAKYPSENNYS

3. Pikakypsennys

- 1) Paina odotustilassa painiketta "+30 s" käynnistääksesi kypsennyksen 100 % tehotasolla 30 sekunniksi. Aika pitenee 30 sekunnilla joka kerta painiketta painettaessa. Maksimikypsennysaika on 95 minuuttia.
- 2) Paina mikroaaltokypsennyksen ja aikaan perustuvan sulatuksen aikana "+30 s" kypsennysajan lisäämiseksi.
- 3) Käännä odotustilassa "toimintosäädintä" vasemmalle valitaksesi kypsennysajan suoraan. Kun olet valinnut ajan, paina "Käynnistys" kypsennyksen aloittamiseksi. Mikroaaltoteho on 100 %.

Huomaa: Automaattiatervian ja nainoon perustuvan sulatuksen

SULATUS:

4. Sulatus painon perusteella

- 1) Paina "Sulatus painon mukaan", näyttöön ilmestyy "dEF1".
- 2) Käännä "toimintosäädintä" ruoan painon valitsemiseksi. Painoalue on 100 - 2 000 g.
- 3) Paina "Käynnistys" sulatuksen käynnistämiseksi.

5. Sulatus ajan perusteella

- 1) Paina "Sulatus ajan mukaan", näyttöön ilmestyy "dEF2".
- 2) Käännä "toimintosäädintä" kypsennysajan asettamiseksi.
- 3) Paina "Käynnistys" sulatuksen käynnistämiseksi.

MONIVAIHEINEN KYPSENNYS

6. Monivaiheinen kypsennys

Laitteeseen voidaan asetta korkeintaan kaksi vaihetta. Jos toinen vaiheista on sulatus, se on asetettava ensimmäiseksi vaiheeksi. Laite antaa kerran äänimerkin jokaisen vaiheen jälkeen, minkä jälkeen seuraava vaihe alkaa.

Huomaa: Automaattiatferiaa ei voida asettaa yhdeksi monivaiheisen kypsennyksen vaiheeksi.

Esimerkki: haluat sulattaa ruokaa 5 minuuttia ja kypsentää sitä tämän jälkeen 80 % mikroaaltoteholla 7 minuutin ajan.

Vaiheet ovat seuraavat:

- 1) Paina "Sulatus ajan mukaan", näyttöön ilmestyy "dEF2"
- 2) Käännä "toimintosäädintä" sulatusajan asettamiseksi 5 minuuttiin
- 3) Paina kerran painiketta "Mikroaallot"
- 4) Käännä "toimintosäädintä" 80 % mikroaaltotehon valitsemiseksi, kunnes näytössä näkyy "P80"
- 5) Paina "Vahvista" vahvistaaksesi valinnan.
- 6) Käännä "toimintosäädintä" kypsennysajan asettamiseksi 7 minuuttiin
- 7) Paina "Käynnistys" kypsennyksen aloittamiseksi.

KEITTIÖAJASTIN

7. Keittiöajastin

- 1) Paina painiketta "Keittiöajastin", LED-näyttöön ilmestyy 00:00
- 2) Käännä "toimintosäädintä" ajastimen ajan syöttämiseksi. Kypsennyksen maksimiaika on 95 minuuttia.
- 3) Paina painiketta "Keittiöajastin" asetuksen vahvistamiseksi.
- 4) Kun valittu aika on saavutettu, laite antaa 5 äänimerkkiä. Jos kello on asetettu (24 tunnin järjestelmä), LED-näytössä näkyy kulloinenkin aika.

Huomaa: Keittiöajastimen aika ei ole sama kuin 24 tunnin järjestelmän. Keittiöajastin on ajastin.

AUTOMAATTIATERIA

8. Automaattiateria

- 1) Käännä odotustilassa "toimintosäädintä" oikealle valitaksesi aterian vaihtoehdoista "A-1" - "A-8";
- 2) Paina "Vahvista" vahvistaaksesi valitsemasi aterian;
- 3) Käännä "toimintosäädintä" ruoan painon valitsemiseksi;
- 4) Paina "Käynnistys" kypsennyksen aloittamiseksi;
- 5) Kun kypsennysaika on kulunut, laite antaa viisi äänimerkkiä.

Valikko	Paino	Näyttö
A-1 Pizza	200 g	200
	400 g	400
A-2 Liha	250 g	250
	350 g	350
	450 g	450
A-3 Vihannekset	200 g	200
	300 g	300
	400 g	400
A-4 Pasta	50 (veden kanssa 450 g)	50
	100 (veden kanssa 800 g)	100
A-5 Perunat	200 g	200
	400 g	400
	600 g	600
A-6 Kala	250 g	250
	350 g	350
	450 g	450
A-7 Juomat	1 kuppi (120 ml)	1
	2 kuppia (240 ml)	2
	3 kuppia (360 ml)	3
A-8 Popcorn	50 g	50
	100 g	100

LAPSILUKKO

9. Lapsilukkotoiminto

Lukitseminen: Paina odotustilassa painiketta "Pysäytä/nollaa" 3 sekunnin ajan, laite antaa pitkän äänimerkin ("piippaus"), joka ilmaisee lapsilukon aktivoitumisen. Näyttöön ilmestyy lukkosymboli.
Lukituksen peruuttaminen: Paina lukitussa tilassa painiketta "Pysäytä/nollaa" 3 sekunnin ajan, laite antaa pitkän äänimerkin ("piippaus"), joka ilmaisee lapsilukon avautumisen.

10. Kyselytoiminto

- 1) Paina mikroaaltokypsennystilassa painiketta "Mikroaallot" ja kulloinenkin teho näytetään 2-3 sekunnin ajan.
- 2) Paina kypsennystilassa painiketta "Aika" saadaksesi näkyviin todellisen ajan. Se näytetään 2-3 sekunnin ajan.

13. Ominaisuuksia

- (1) Jos luukku avataan kypsennyksen aikana, on painettava painiketta "Käynnistys" kypsennyksen jatkamiseksi;
- (2) Kun kypsennysohjelma on asetettu ja painiketta "▷" ei paineta 1 minuuttiin. Nykyinen aika tulee näkyviin. Asetus peruutetaan.
- (3) Laite antaa viisi äänimerkkiä muistuttaakseen sinua siitä, että kypsennys on päättynyt.

Virrankulutus	230V~50Hz,1050W
Antoteho	700 W
Käyttöaajuus	2450 MHz
Ulkomitat	595 mm (L) x 384 mm (K) x 320 mm (S)
Uunin tilavuus	17 litraa
Paino tyhjänä	N. 11,5 kg
Melutaso	Lc < 58 dB (A)
Pyörivän lautasen halkaisija	245 mm

1. Kytke uuni pois päältä ja irrota pistoke pistorasiasta ennen uunin puhdistamista.
2. Pidä uunin sisäosat puhtaina. Jos uunin seinämiin roiskuu ruokaa, pyyhi ne pois kostealla liinalla. Kovien tai hankaavien puhdistusaineiden käyttö ei ole suositeltavaa.
3. Puhdista uunin ulkopinnat kostealla liinalla. Suojellaksesi uunin sisällä olevia osia huolehdi, ettei uunin ilmanvaihtoaukkoihin pääse vettä.
4. Älä kastele ohjauspaneelia. Puhdista se pehmeällä, kostealla liinalla. Älä puhdista ohjauspaneelia puhdistusaineilla äläkä hankaavilla tai suihkutettavilla aineilla.
5. Jos uunin luukun sisäpuolelle tai ympärille muodostuu höyryä, pyyhi se pois pehmeällä liinalla. Näin voi tapahtua, jos uunia käytetään erittäin kosteassa ympäristössä; se ei ole merkki uunin viallisesta toiminnasta.
6. Irrota silloin tällöin lasitarjotin puhdistusta varten. Pese tarjotin lämpimällä saippuavedellä tai astianpesukoneessa.
7. Pyörivä rengas ja uunin sisäpohja on puhdistettava säännöllisesti liiallisen melun välttämiseksi. Pyyhi uunin sisäpohja miedolla pesuaineella, vedellä tai ikkunanpuhdistusaineella, ja kuivaa. Pyörivän renkaan voi pestä miedolla saippuavedellä tai astianpesukoneessa. Ruuanvalmistuksessa uuniin kerääntyy höyryä, mutta se ei vaikuta millään tavoin uunin sisäpohjaan tai pyörivän renkaan pyöriin. Irrotettuasi pyörivän renkaan uunista puhdistettavaksi varmista, että asetat sen takaisin oikeaan asentoon.
8. Poista uunista hajut sekoittamalla kupillinen vettä sekä yhden sitruunan mehu ja kuori syvään, mikroaaltouunin kestävään kulhoon. Kuumenna mikroaaltouunissa viiden minuutin ajan, pyyhi huolellisesti ja kuivaa pehmeällä liinalla.

YMPÄRISTÖ

Älä hävitä laitetta normaalin kotitalousjätteen mukana sen käyttöiän päätyttyä, vaan luovuta se kierrätykseen virallisessa keräyspisteessä. Tekemällä näin autat säästämään ympäristöä.

ASENNUS

1. Varmista, että kaikki pakkausmateriaalit on poistettu uunin sisältä.
2. Tarkista pakkauksen poistamisen jälkeen, onko uunissa näkyviä vaurioita, kuten
 - väärässä asennossa oleva luukku
 - vaurioitunut luukku
 - kolhuja tai reikiä luukun ikkunassa ja ruudussa
 - kolhuja uunin sisällä.Jos havaitset yllä mainittuja vaurioita, ÄLÄ käytä uunia.
3. Tämä mikroaaltouuni painaa 14 kg, ja se pitää sijoittaa vaakasuoralle pinnalle, joka kestää uunin painon.
4. Uunia ei saa sijoittaa korkean lämpötilan tai höyryn lähelle.
5. ÄLÄ sijoita mitään uunin päälle.
6. ÄLÄ irrota pyörivän alustan akselia.
7. Kuten kaikkien laitteiden myös mikroaaltouunin käyttöä on valvottava tarkasti, jos käyttäjänä on lapsi.
8. Pistorasian on oltava helposti käsillä, jotta laite voidaan kytkeä irti vaaratilanteessa. Uuni voidaan kytkeä irti verkkovirrasta myös kiinteään johdotukseen ohjeiden mukaan asennetun kytkimen avulla. Kytke laite maadoitettuun seinäpistorasiaan AC (230V/50Hz).
VAARA! HUOLEHDI, ETTÄ KOTISI PISTORASIAKAT OVAT MAADOITETTUJA. Valmistaja ei vastaa seurauksista, jos tämä turvatoimenpide laiminlyödään.
9. Tämä uunin käyttö edellyttää liitännään 1,2 KVA, joten asennettaessa on suositeltavaa pyytää apua ammattilaiselta.

VAROITUS: Tätä uunia suojaa laitteen sisällä oleva 250 V, 10 A sulake.

TEKNISET TIEDOT

Virrankulutus	230V~50Hz, 1050W
Teho	700W
Grillikuumennin.....	1000W
Käyttötaajuus	2450MHz
Ulkomitat.....	595mm(L) x 384mm(K) x 320mm(S)
Uunin vetoisuus.....	17 litraa
Paino ilman pakkausta.....	Noin 14 kg
Äänitaso.....	Lc (IEC) < 58 dB (A)



Tämä laite on merkitty eurooppalaisen, hävitettäviä sähkö- ja elektroniikkalaitteita koskevan 2002/96/EC-direktiivin mukaisesti.

Nämä ohjeet noudattavat yleiseurooppalaista sopimusta, joka koskee hävitettävien sähkö- ja elektroniikkalaitteiden palautusta ja kierrätystä.

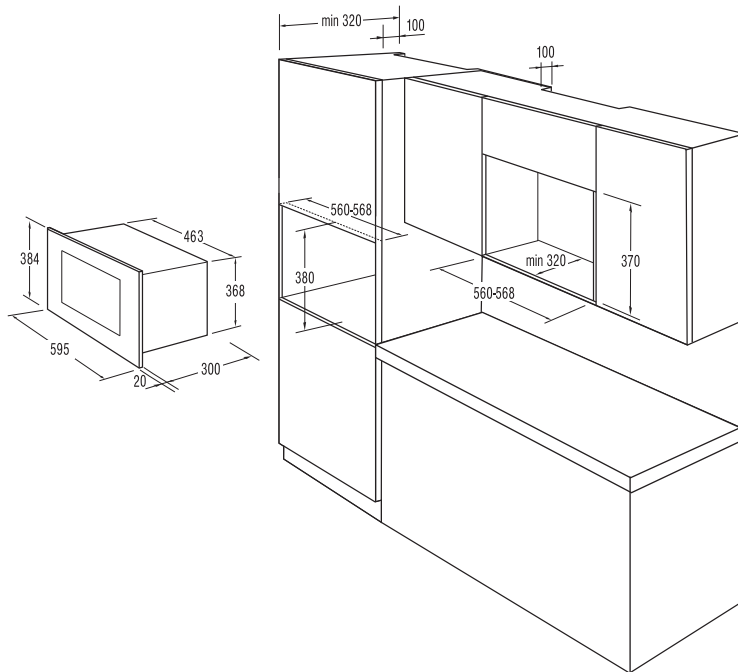
RADIOHÄIRINTÄ

Mikroaaltouuni voi aiheuttaa häiriötä radion, television tai vastaavan laitteen toiminnassa. Jos häiriötä ilmenee, se voidaan poistaa tai sitä voidaan vähentää seuraavilla toimenpiteillä:

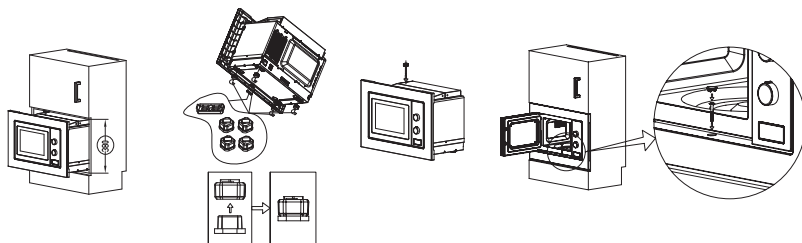
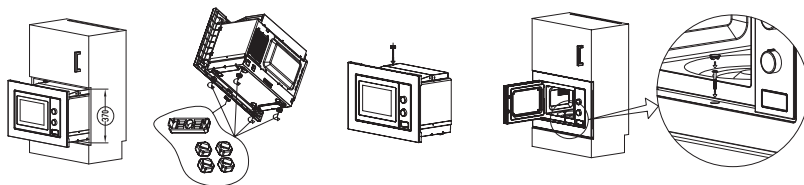
- Puhdista uunin luukun ja tiivisteiden pinnat.
- Sijoita radio, televisio tms. mahdollisimman kauas mikroaaltouunista.
- Käytä radiossa, televisiossa jne. oikein asennettua antennia varmistaaksesi signaalin riittävän voimakkaan vastaanoton.

VARAAMME OIKEUDEN TEHDÄ MUUTOKSIA, JOTKA EIVÄT VAIKUTA LAITTEEN TOIMINTAAN.

KAAPPI, JOHON LAITE UPOTETAAN



UUNIN ASENNUS



ENNEN KUIN SOITAT KORJAAJALLE

1. Jos uuni ei toimi lainkaan, näyttö ei näy tai häviää näkyvistä:
 - a) Varmista, että uuni on kytketty kunnolla virtalähteeseen. Jos näin ei ole, irrota pistoke pistorasiasta, odota 10 sekuntia, ja työnnä pistoke kunnolla takaisin pistorasiaan.
 - b) Tarkista, onko sulake palanut tai päävirtakatkaisin sammunut. Jos ne toimivat normaalisti, kokeile virtalähteen toimivuutta toisella laitteella.
2. Jos mikroaaltokuumennus ei toimi:
 - a) Tarkista, onko ajastin säädetty päälle.
 - b) Varmista, että luukku on suljettu kunnolla siten, että turvalukitus on lukkiutunut. Muussa tapauksessa uuniin ei virtaa mikroaaltoenergiaa.

**JOS MIKÄÄN YLLÄOLEVISTA OHJEISTA EI
ATKAISE ONGELMAA, OTA YHTEYTTÄ LÄHIMPÄÄN
VALTUUTETTUUN HUOLTOLIIKKEESEEN.**

TAKUU JA HUOLTO

Jos tarvitset tietoja, tai jos sinulla on ongelma, ota yhteyttä maassasi sijaitsevaan asiakaspalvelukeskukseen (löydät sen puhelinnumeron maailmanlaajuisesta takuulehtisestä). Jos maassasi ei ole asiakaspalvelukeskusta, käy paikallisen kauppiasi luona tai ota yhteyttä kotitalouslaitteiden huoltoosastoon.

VAIN HENKILÖKOHTAISEEN KÄYTTÖÖN!

TOIVOTTA MUKAVIA HETKIÄ LAITTEESI SEURASSA

